

INKO

P R I N T

Instrucciones generales

Libros Tapa dura
o Blanda con lomo

Entregar un PDF imprimible

Queremos sacar lo mejor de su diseño. Por lo tanto, es importante que su archivo cumpla una serie de requisitos. Para cada producto, se aplican las normas internacionales **ghent PDF workgroup**.

Exporte su PDF al perfil correcto **"SheetCmyk_1v4_IND4" (estándar [PDF/X-1a:2001])**.

Proporcione 2 pdf:

PDF 1: Cubierta (véanse los dibujos técnicos en las páginas siguientes)

PDF 2: Interior, que contiene todas las páginas individuales. Sin separaciones. Añada 3 mm de sangrado **alrededor**.

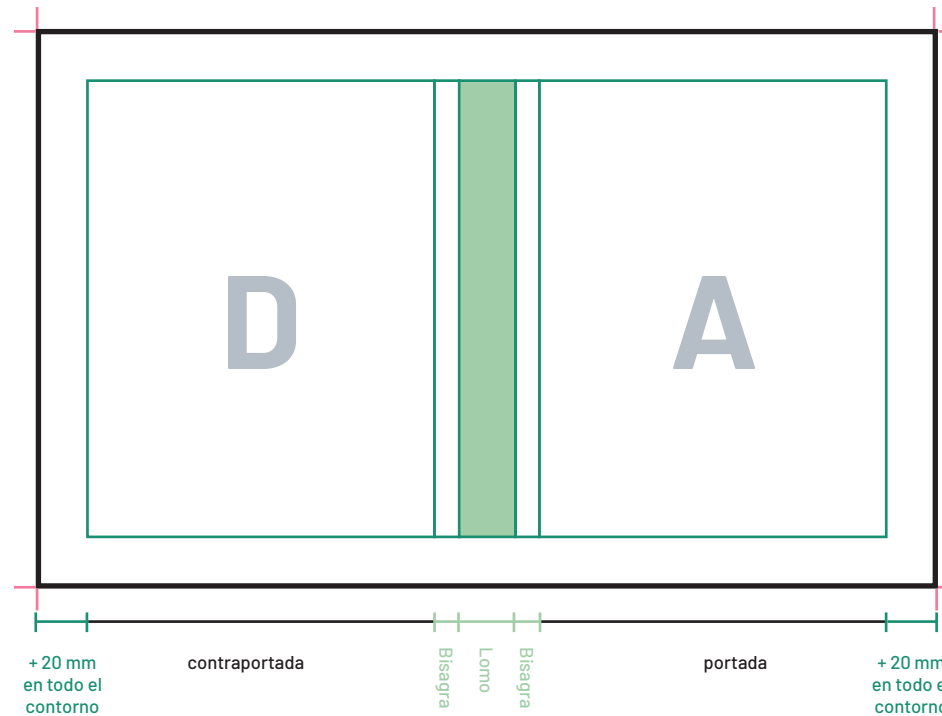
Denominación

Nombres cortos con los caracteres permitidos de a a z, 0 a 9 y _
Sin caracteres especiales / < > \$ * ...

Dé a sus archivos un nombre único. Utilice un nombre que sea claro y que pueda ser entendido por terceros.
¿Tiene varios archivos PDF? Por ejemplo, ¿una primera y una última página? Entonces, únalos en un documento PDF combinado en el orden en que aparecen en el producto final.

Directrices para la portada

PDF (portada)



INSPIRACIÓN

Deje que el fondo de su diseño recorra toda la portada (incluyendo el lomo y la bisagra). Eso es lo más atractivo. No olvida repetir el título de su obra en la contraportada.

Anchura de su documento

= 20 mm + A23 anchura contraportada + bisagra + grosor del lomo + bisagra + anchura portada + 20 mm

Altura de su documento

= 20 mm + altura libro + 20 mm

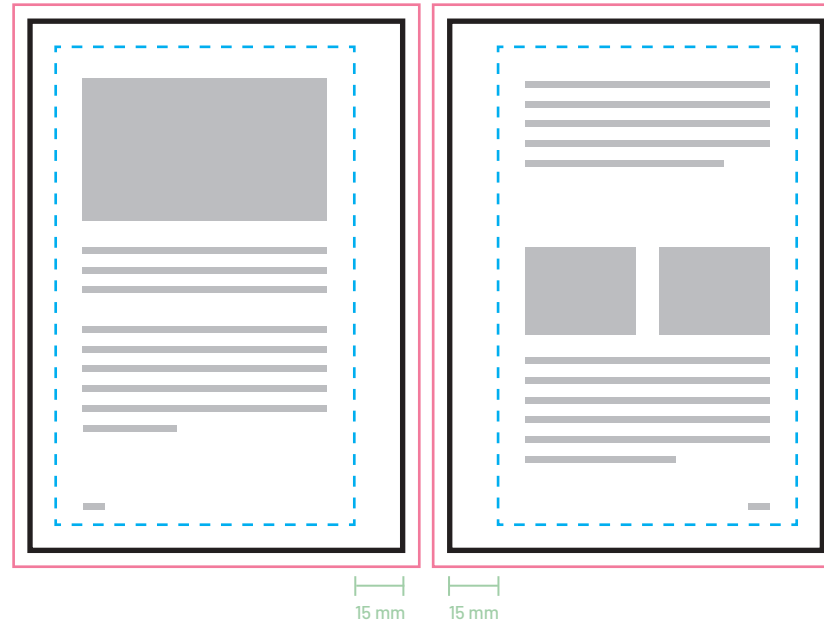
Deje que su fondo se extienda 20 mm en todo su contorno. Esta zona está pegada sobre el cartón y es visible cuando se abre el libro.

No se ha previsto ningún sangrado porque la primera página se pegará sobre el espacio de 20 mm.

El grosor del lomo y de la bisagra depende del número de páginas y de la elección del papel. Póngase en contacto con un empleado para calcular el grosor de su lomo. Puede hacerlo fácilmente a través de nuestra función de chat.

Directrices páginas interiores

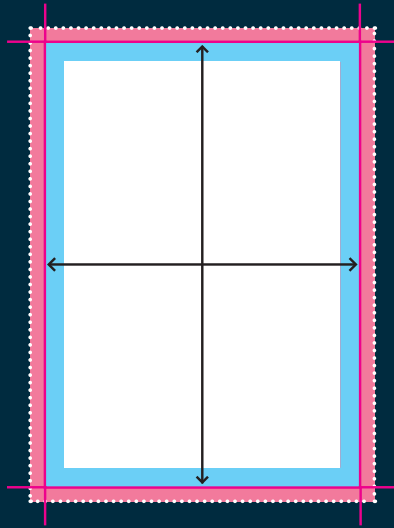
Páginas interiores



Mantenga una distancia de al menos 15 mm de los textos e imágenes importantes. De este modo, se mantendrá un buen margen y el texto no desaparecerá en el pliegue del libro.

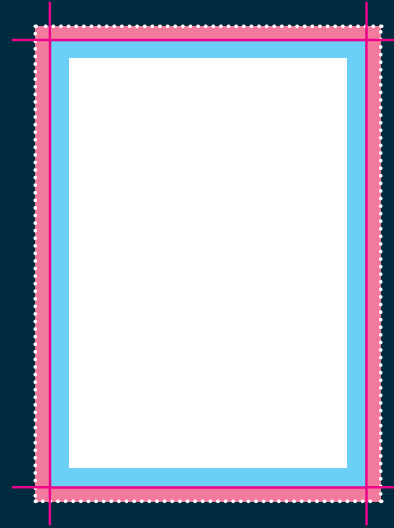
Mantenga una distancia de 5 mm entre el borde de corte y los textos e imágenes importantes.

Qué es la caducidad?



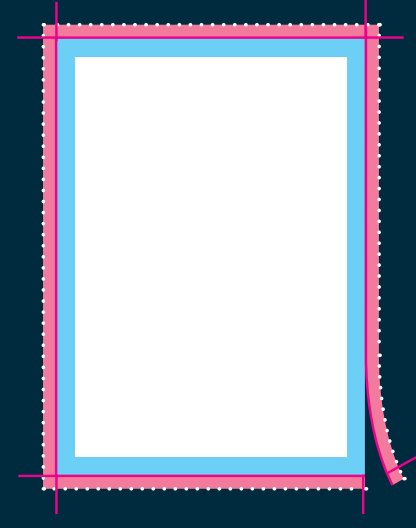
Tamaño

Asegúrese de que el tamaño de su documento es exactamente del tamaño del área que desea imprimir. Es la zona que queda después de que hayamos cortado su producto a medida (dentro de la línea de corte).



Margen de seguridad

Asegúrese de que los textos, logotipos e imágenes estén unos pocos (5 mm) milímetros dentro del área que desea imprimir. No siempre podemos evitar los pequeños desplazamientos de materiales en nuestras imprentas. Si coloca los elementos importantes de su diseño dentro del margen de seguridad, puede estar seguro de que no se perderán al cortar su producto.



Margen de corte / sangrado

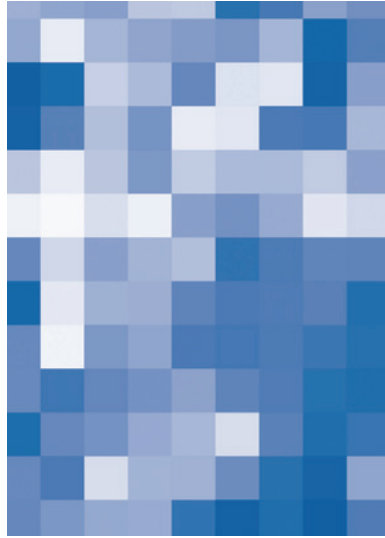
El material impreso, como las tarjetas de visita o los folletos, se corta a medida después de salir de la prensa. Por lo tanto, prevea siempre un margen de corte suficiente (también conocido como sangrado) en su diseño. Se evitan errores molestos, como los bordes de corte blancos, haciendo que su imagen se desborde en el margen de sangrado. Mantenga siempre el sangrado libre de texto u otra información importante.

..... formato de archivo

— línea de corte

■ margen de seguridad (5mm)

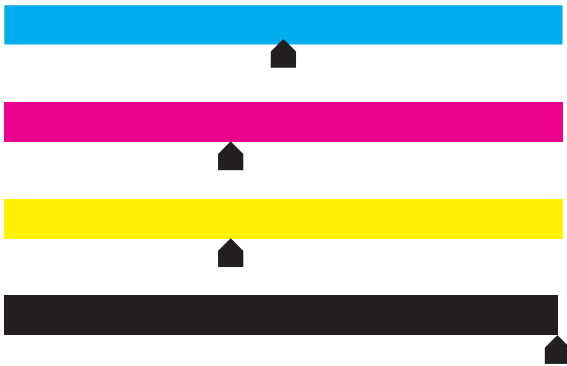
— sangrado (3mm)



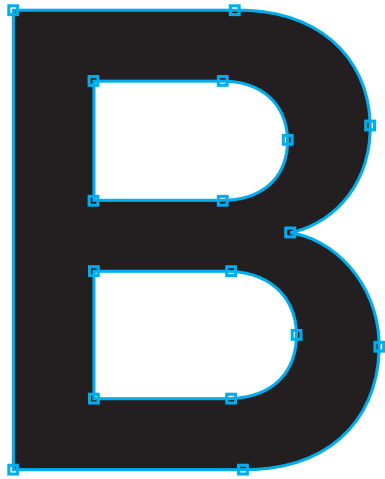
Imágenes

Utilice imágenes con una resolución mínima de 200 DPI (preferiblemente 300 DPI).

Colores



- Los archivos a todo color (4/0 - 4/4) deben crearse siempre en **CMYK**.
- **Los archivos con impresión a uno, dos o tres colores deben crearse en colores Pantone (colores sólidos)**. Estos códigos de color deben incluirse en su documento. Los colores Pantone se pueden convertir automáticamente, pero lamentablemente el resultado no siempre es predecible, por lo que lo desaconsejamos.
- Asegúrese de que la **cobertura total de tinta** en su diseño **no supera el 280%** (los porcentajes de cian, magenta, amarillo y negro sumados).
- Para el **negro profundo/negro rico**, utilice la siguiente composición: C20%, M30%, Y0%, K100%. Utilice el negro profundo/negro intenso sólo para las áreas más grandes y el texto. No lo utilice para textos menores de 15pt o para el cuerpo del texto.
- **Atención:** el 100% de negro está siempre configurado como sobreimpresión en las preferencias de Indesign. Si no quiere esto, debe desactivarlo antes de escribir el pdf.



Texto & contornos

Convierta los textos en contornos o incruste los tipos de letra.

De este modo, no se pueden producir errores de tipo de letra porque los textos se convierten en objetos. La incrustación de tipos de letra tampoco es un problema, siempre que se incrusten correctamente.



Transparencia

Las sombras y los efectos especiales pueden contener transparencias. Para evitarlo, asegúrese de guardar el archivo como PDFx1a:2001. Esto aplanará bien las transparencias y evitará resultados inesperados en el proceso de impresión.